



ΣΥΝΔΕΣΜΟΣ ΓΙΑ ΤΗΝ ΠΡΟΛΗΨΗ ΚΑΙ ΑΝΤΙΜΕΤΩΠΙΣΗ ΤΗΣ ΒΙΑΣ ΣΤΗΝ ΟΙΚΟΓΕΝΕΙΑ

+357-22-339001  +357-22-462930  info@domviolence.org.cy  www.domviolence.org.cy

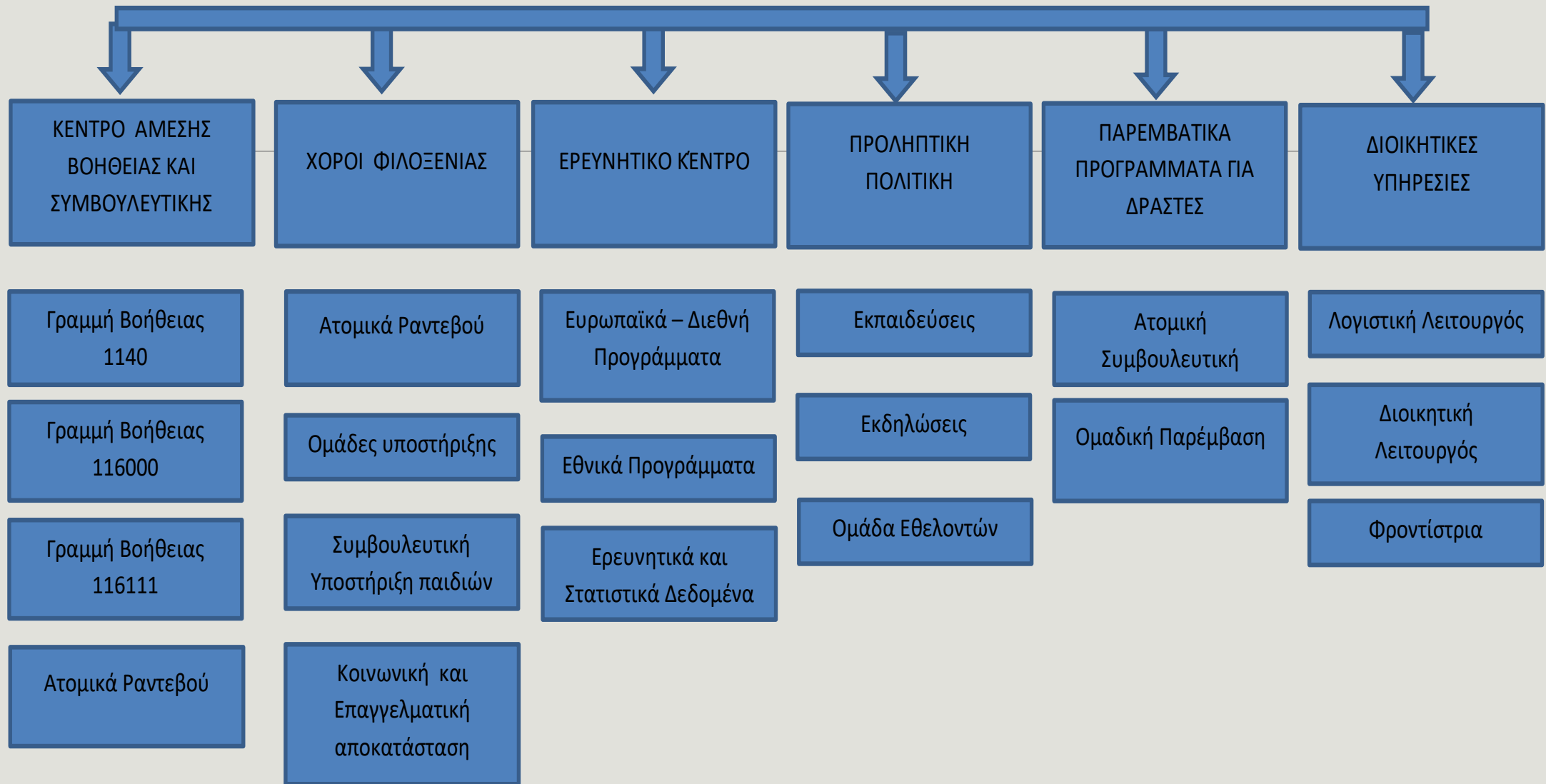
 P.O. Box 20422, 2152 Nicosia, Cyprus

Η Βία στην Οικογένεια την εποχή του κορωνοϊού.
Ζητήματα Πρόσβασης και Υποστήριξης Θυμάτων
30 Απριλίου 2020
ΣΕΕΠΕΑ – Δυτικής Ελλάδας

Κοντά 30 χρόνια μετά



ΥΠΗΡΕΣΙΕΣ ΤΜΗΜΑΤΩΝ













Στο πλαίσιο της υλοποίησης των υποχρεώσεων που απορρέουν από τη Σύμβαση του Συμβουλίου της Ευρώπης για την Πρόληψη και την Καταπολέμηση της Βίας κατά των Γυναικών και της Ενδοοικογενειακής Βίας αποφασίζεται με Υπουργική Απόφαση και ανατίθεται στο ΣΠΑΒΟ τον Ιούνιο 2019 το ΣΠΙΤΙ ΤΗΣ ΓΥΝΑΙΚΑΣ

ΣΠΙΤΙ ΤΗΣ ΓΥΝΑΙΚΑΣ (σε εξέλιξη η δημιουργία)

ΠΑΡΕΧΟΜΕΝΕΣ ΥΠΗΡΕΣΙΕΣ

- ❖ Λήψη μέτρων προστασίας
- ❖ Άμεση/ βραχεία ψυχολογική στήριξη και ενδεχόμενη παραπομπή σε άλλες υπηρεσίες για μακροπρόθεσμη θεραπεία
- ❖ Κοινωνικο-οικονομική στήριξη
- ❖ Ιατρική εξέταση για σωματική και σεξουαλική κακοποίηση
- ❖ Λήψη κατάθεσης του θύματος, καθώς και οπτικογραφημένης κατάθεσης από την Αστυνομία
- ❖ Υπηρεσίες παραπομπής ή/και συνοδείας – όποτε αυτό απαιτείται
- ❖ Νομικές υπηρεσίες

Στατιστικά στοιχεία για το έτος 2019

Ο ΣΠΑΒΟ χειρίστηκε **1384** υποθέσεις

704 ήταν νέες υποθέσεις
192 γυναίκες ζήτησαν καταφύγιο
34 υποθέσεις απορρίφθηκαν λόγω πληρότητας των καταφυγίων

Προφίλ Θύτη/ δράστη:

80% άντρες
15% γυναίκες
5% άντρες και γυναίκες

Προβλήματα με:

- **8%** αλκοόλ
- **3%** με τζόγο
- **9%** χρήση ναρκωτικών

766 συμβουλευτικές συναντήσεις με ψυχολόγο
53% είχαν ως αίτημα τη συμβουλευτική στήριξη από τη γραμμή 1440

82% θύματα γένους θηλυκού
29 υποθέσεις αφορούσαν έγκυες γυναίκες
95% η βία ήταν επαναλαμβανόμενη
56% ήταν σύζυγος ή σύντροφος του θύτη
9% ήταν πρώην σύζυγος ή σύντροφος του θύτη
72% ζούσαν με το θύτη
62% είχαν παιδιά

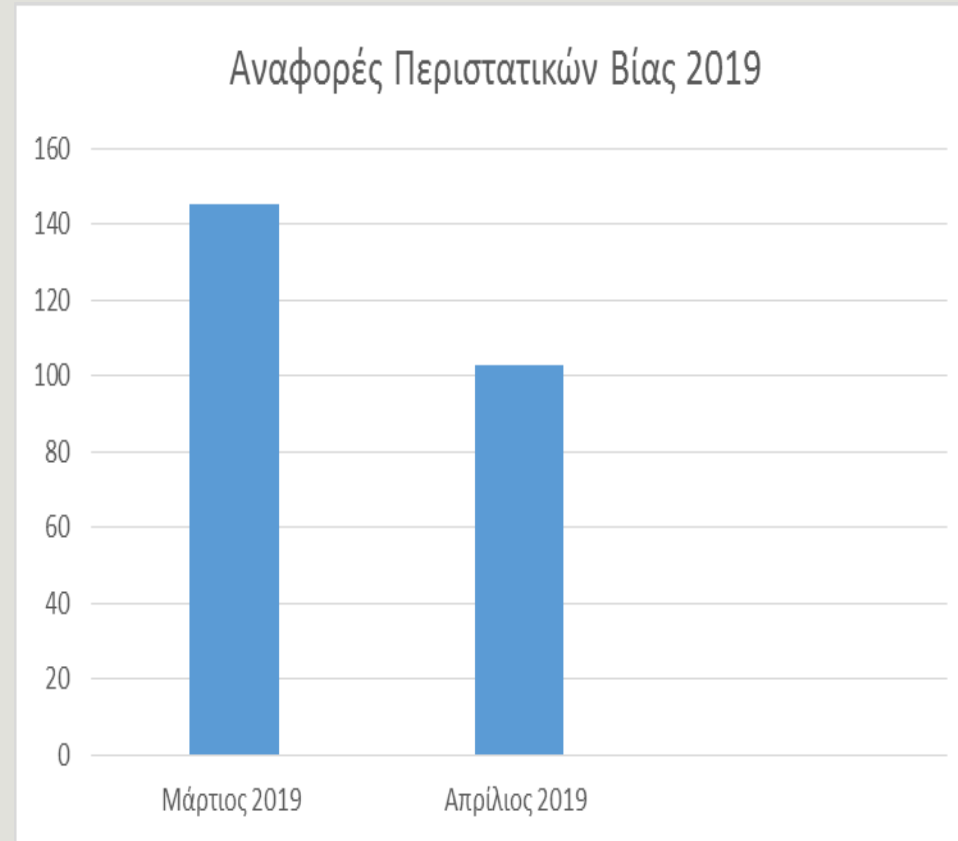
ΟΛΑ ΤΑ ΘΥΜΑΤΑ ΒΙΩΝΟΥΝ ΨΥΧΟΛΟΓΙΚΗ ΒΙΑ

66% ψυχολογική και σωματική βία
5% ψυχολογική, σωματική, και σεξουαλική βία
5% ψυχολογική και σεξουαλική παρενόχληση
2% παραμέληση

ΣΤΑΤΙΣΤΙΚΑ ΣΤΟΙΧΕΙΑ

Μάρτιος – 21 Απριλίου 2020

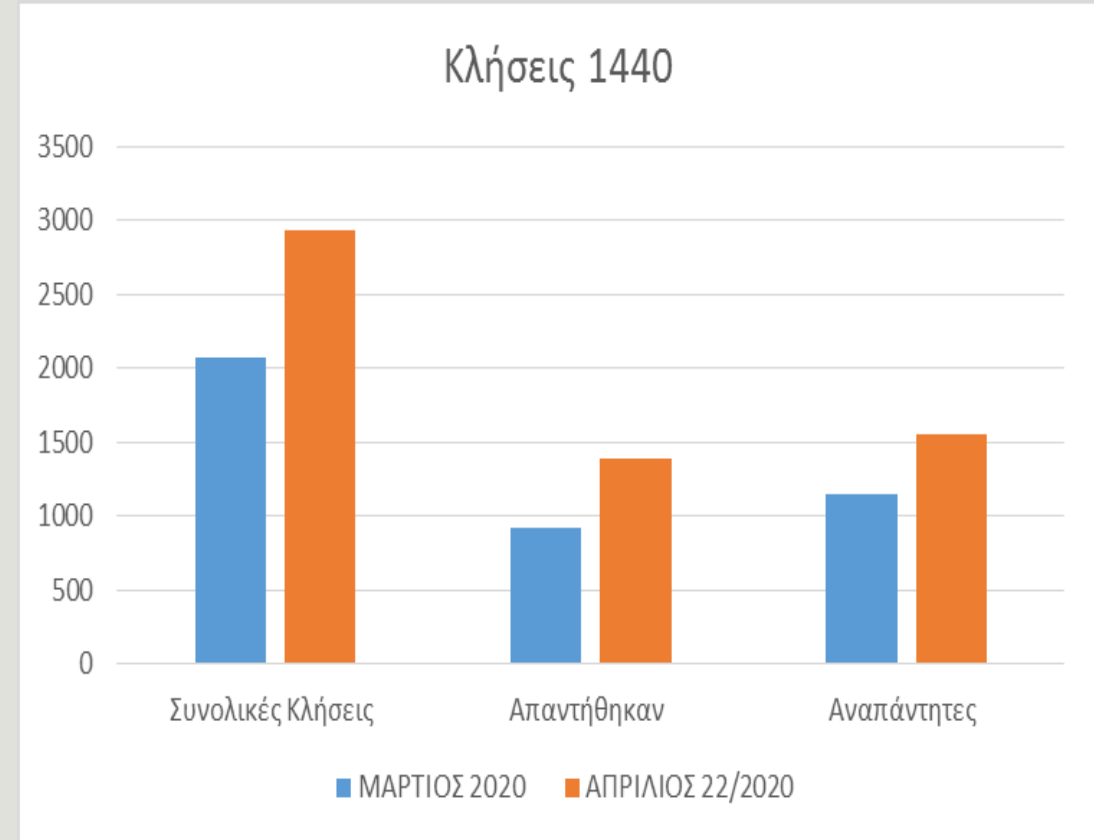
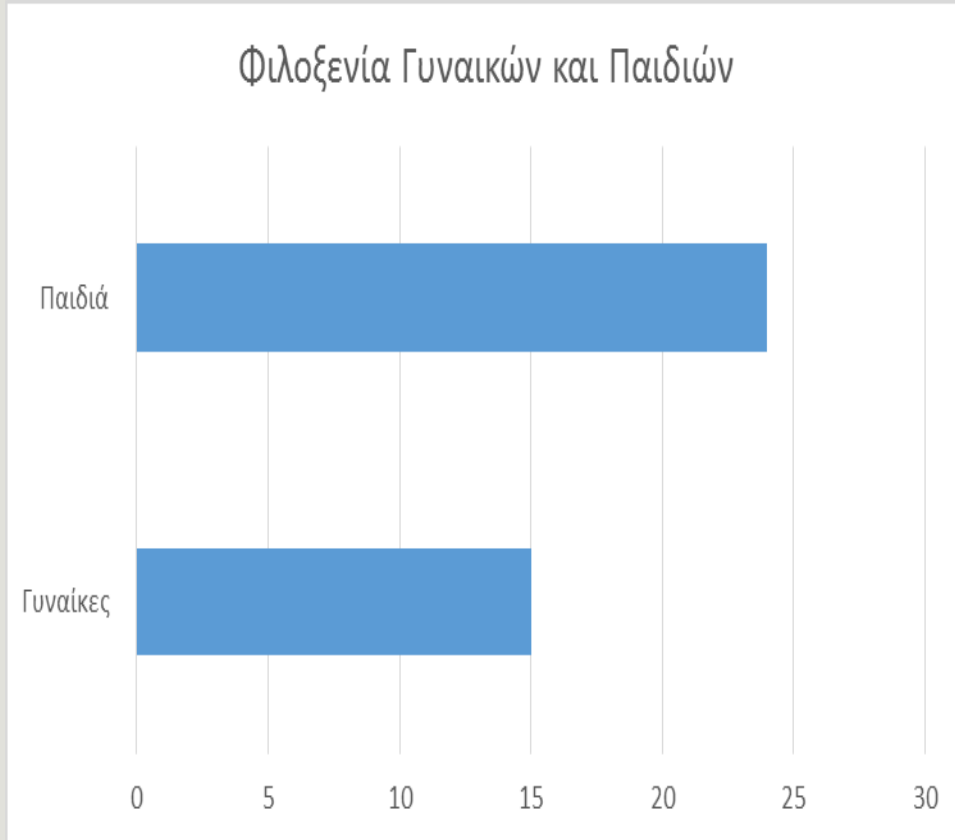
σε περίοδο Covid-19



ΣΤΑΤΙΣΤΙΚΑ ΣΤΟΙΧΕΙΑ

Μάρτιος – 21 Απριλίου 2020

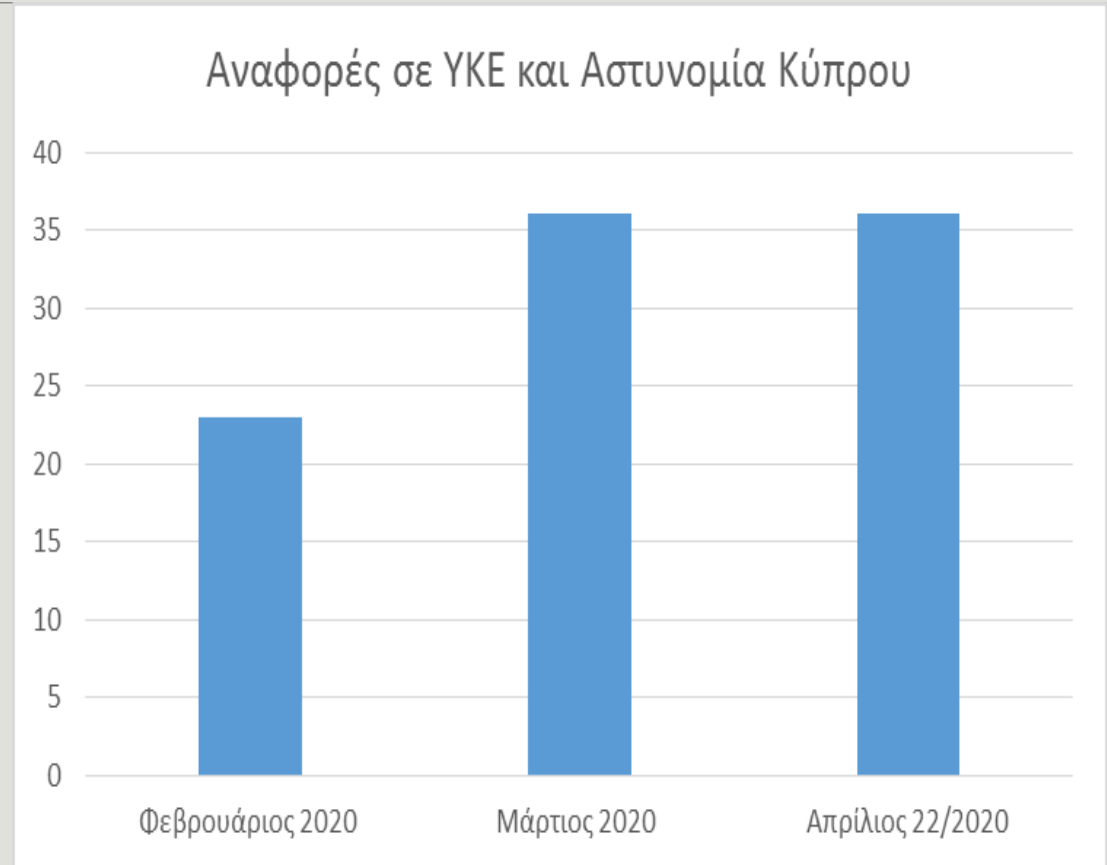
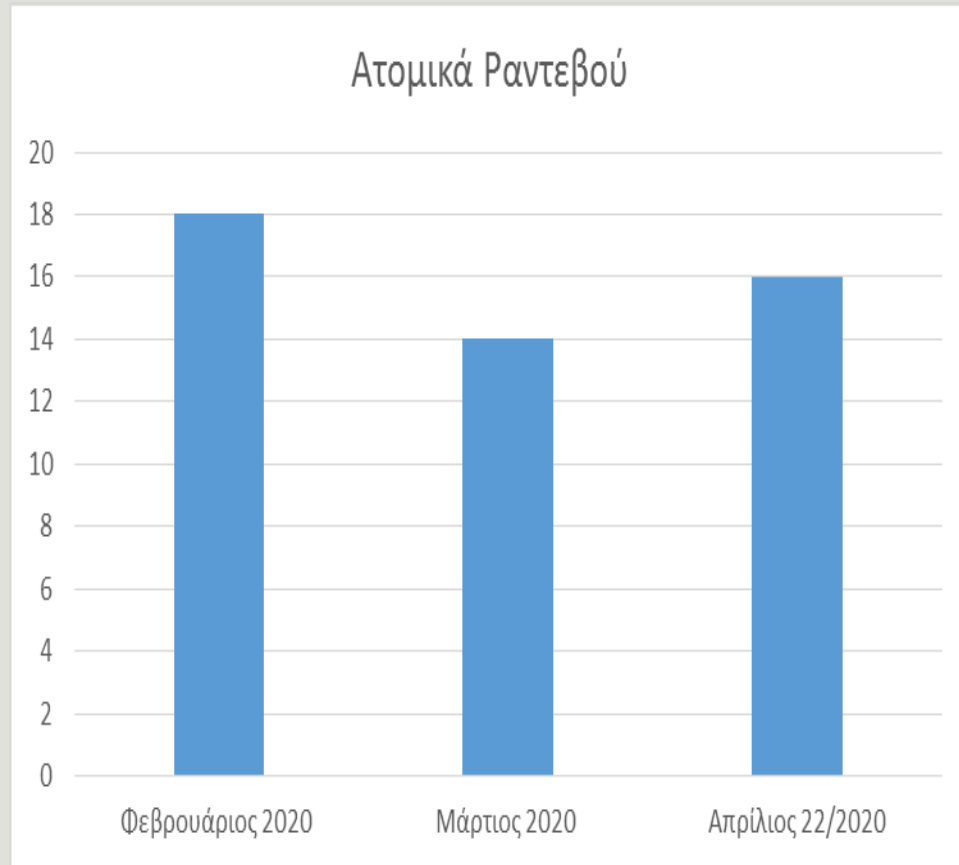
σε περίοδο Covid-19



ΣΤΑΤΙΣΤΙΚΑ ΣΤΟΙΧΕΙΑ

Μάρτιος – 21 Απριλίου 2020

σε περίοδο Covid-19



Δράσεις ΣΠΑΒΟ στη περίοδο Covid-19 Μάρτιος – Απρίλιος 2020

A. ΠΡΟΣΒΑΣΗ ΓΙΑ ΒΟΗΘΕΙΑ ΣΤΑ ΘΥΜΑΤΑ

B. ΔΙΑΤΗΡΗΣΗ ΑΣΦΑΛΕΙΑΣ ΚΑΙ ΠΡΟΣΤΑΣΙΑΣ

Γ. ΕΞΑΣΦΑΛΙΣΗ ΠΟΙΟΤΗΤΑΣ ΚΑΙ ΕΠΙΣΤΗΜΟΝΙΚΗΣ ΤΕΚΜΗΡΙΩΣΗΣ

Δ. ΕΝΗΜΕΡΩΣΗ ΤΟΥ ΚΟΙΝΟΥ

Ε. ΠΡΟΒΟΛΗ ΣΕ ΔΙΕΘΝΗ ΜΕΣΑ ΚΑΙ ΣΥΝΕΡΓΑΣΙΕΣ

Στ. ΠΡΟΛΗΨΗ ΕΠΙΚΙΝΔΥΝΟΤΗΤΑΣ ΚΑΙ ΓΥΝΑΙΚΟΚΤΟΝΙΩΝ

Δράσεις ΣΠΑΒΟ στη περίοδο Covid-19 Μάρτιος – Απρίλιος 2020

A. ΠΡΟΣΒΑΣΗ ΓΙΑ ΒΟΗΘΕΙΑ ΣΤΑ ΘΥΜΑΤΑ

Γραμμή Βοήθειας 1440

Ηλεκτρονικά μηνύματα (email) - new

Μέσα Κοινωνικής Δικτύωσης/ Facebook page messenger

Τηλεδιασκέψεις /SKYPE - new

Τηλεφωνικά ραντεβού - new

Live chat- new

Γραμμή Βοήθειας SMS/99 98 4042 - new

Δράσεις ΣΠΑΒΟ στη περίοδο Covid-19

Μάρτιος – Απρίλιος 2020

B. ΔΙΑΤΗΡΗΣΗ ΑΣΦΑΛΕΙΑΣ ΚΑΙ ΠΡΟΣΤΑΣΙΑΣ

Εξασφάλιση εναλλακτικών χώρων φιλοξενίας γυναικών και παιδιών για κάλυψη 65 ατόμων σε Λευκωσία, Λεμεσό και Πάφο - new

Εξασφάλιση δωρεάν απολύμανσης όλων των κτηρίων του ΣΠΑΒΟ από το Υπουργείο Υγείας- new

Εξασφάλιση Δωρεάν τεστ κορωνοϊου στα εξυπηρετούμενα άτομα και σε αιτήματα νέων εισδοχών από το Υπουργείο Υγείας - new

Εξασφάλιση ειδών προστασίας για όλα τα προγράμματα- new

Δράσεις ΣΠΑΒΟ στη περίοδο Covid-19

Μάρτιος – Απρίλιος 2020

Γ. ΕΞΑΣΦΑΛΙΣΗ ΠΟΙΟΤΗΤΑΣ ΚΑΙ ΕΠΙΣΤΗΜΟΝΙΚΗΣ ΤΕΚΜΗΡΙΩΣΗΣ

Εγχειρίδιο λειτουργίας και διαχείρισης Γραμμής 1440- new

Πρωτόκολλο διαχείρισης covid στους χώρους Φιλοξενίας και στο ΚΑΒ- new

Πρωτόκολλο λειτουργίας και διαχείρισης εναλλακτικών χώρων φιλοξενίας γυναικών και παιδιών- new

Πρωτόκολλο λειτουργίας και διαχείρισης ασύγχρονης συμβουλευτικής- new

Τηλεδιασκέψεις- Εσωτερικές και Εξωτερικές εποπτείες και εκπαιδεύσεις - new

Αγορά υπηρεσιών από επαγγελματίες για υποστήριξη προγραμμάτων- new

Δράσεις ΣΠΑΒΟ στη περίοδο Covid-19 Μάρτιος – Απρίλιος 2020

Στ. ΠΡΟΛΗΨΗ ΕΠΙΚΙΝΔΥΝΟΤΗΤΑΣ ΚΑΙ ΓΥΝΑΙΚΟΚΤΟΝΙΩΝ

Ενέργειες αξιοποίησης ρολογιών ασφαλείας με εκπομπή κινδύνου για γυναίκες θύματα ενδοοικογενειακής βίας σε συνεργασία με το Υπουργείο Εργασίας, Πρόνοιας και Κοινωνικών Ασφαλίσεων, ΥΚΕ και Αστυνομία Κύπρου (σε εξέλιξη) .

ΜΟΡΦΕΣ ΒΙΑΣ

ΨΥΧΟΛΟΓΙΚΗ

ΣΩΜΑΤΙΚΗ

ΣΕΞΟΥΑΛΙΚΗ



ΜΗΝΑΣ ΤΟΥ ΜΕΛΙΤΟΣ Προσπάθειες θύματος:

- Λαμβάνει συμβουλευτικές υπηρεσίες
- Ακολουθεί τη νομική διαδικασία
- Συμφωνεί να επιστρέψει, να παραμείνει ή να τον δεχθεί πίσω
 - Συγχωρεί
 - Ελπίζει
- Ανακουφίζεται
- Είναι ευτυχισμένο

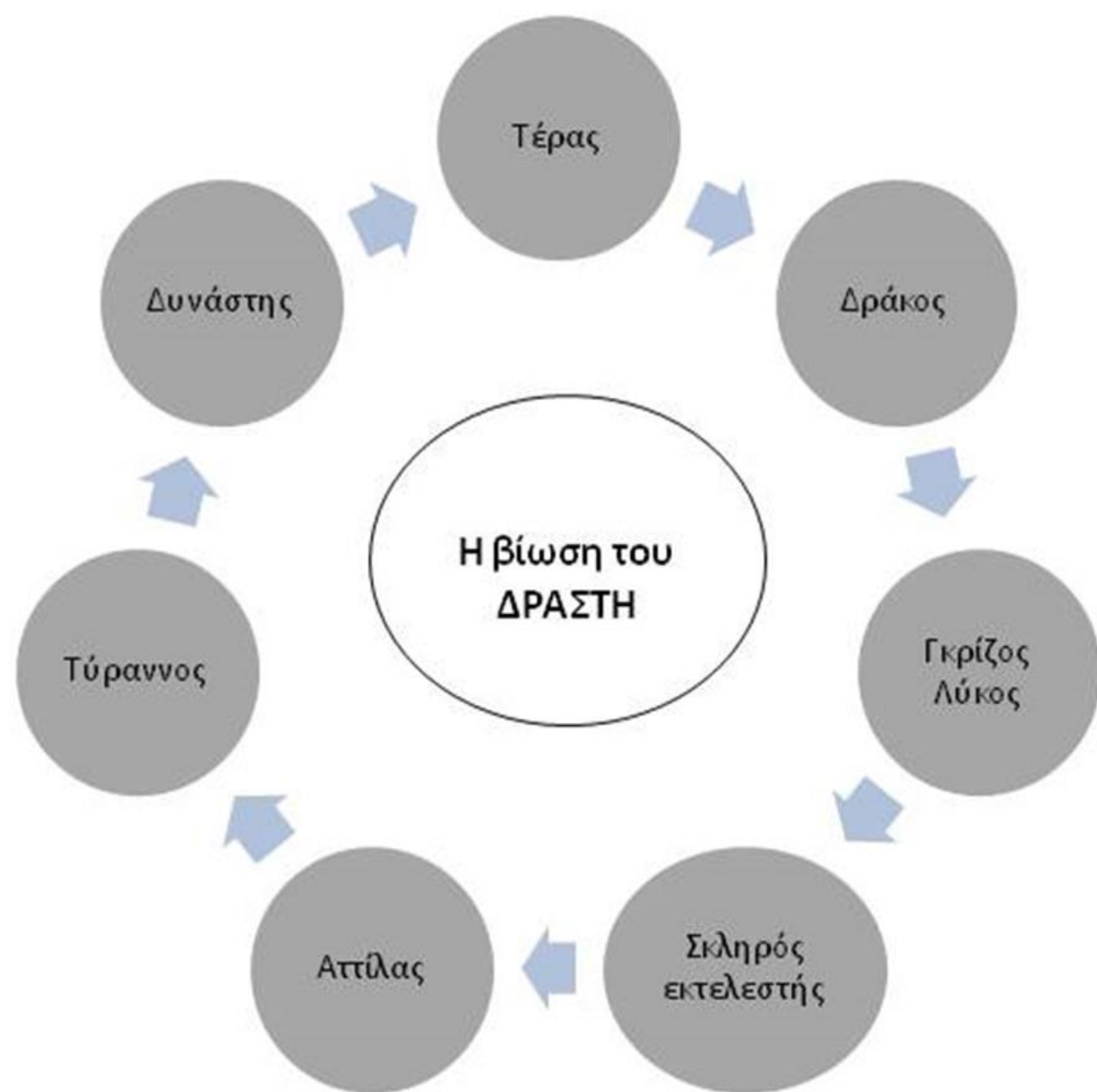


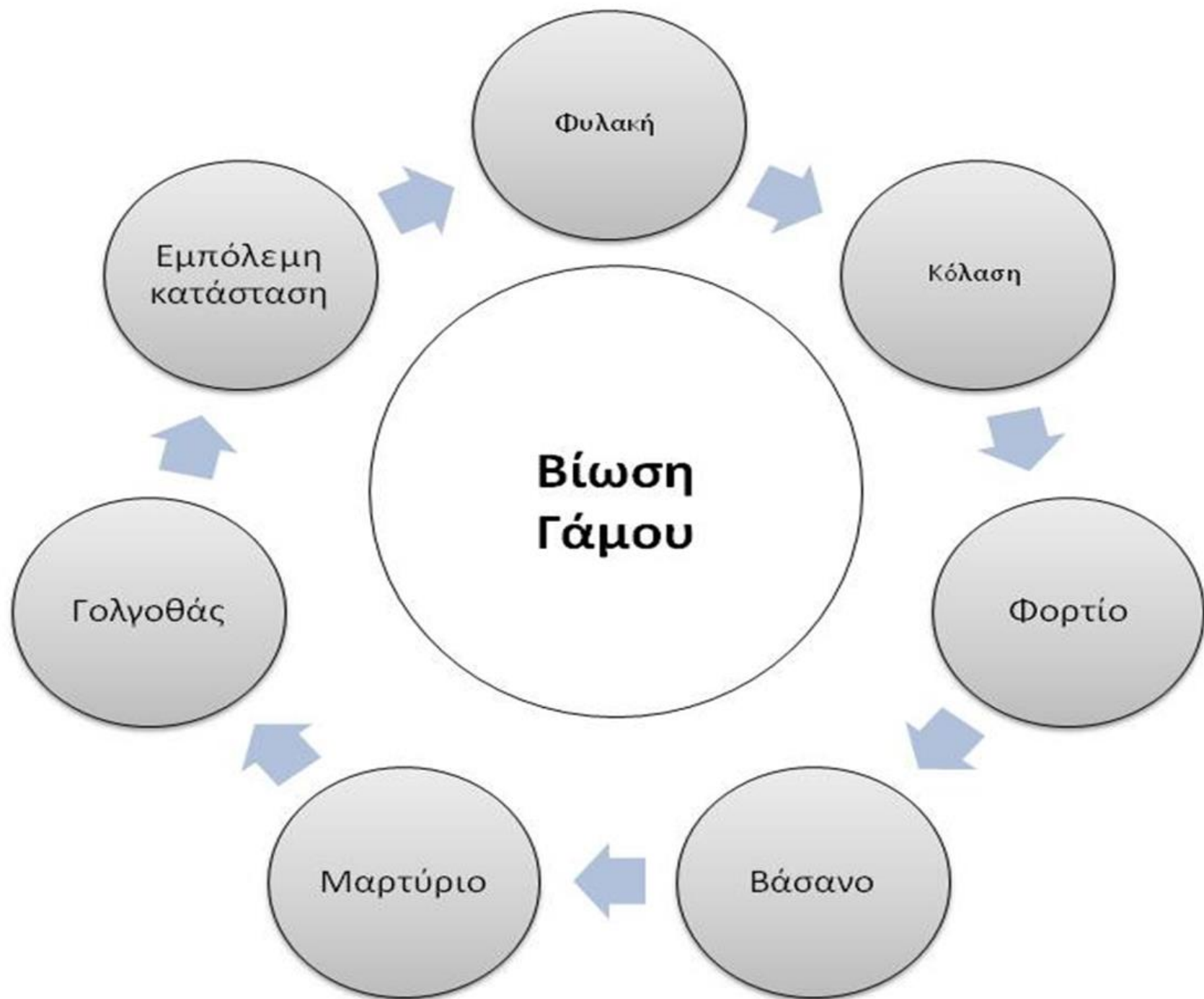
ΟΙΚΟΔΟΜΗΣΗ ΕΝΤΑΣΗΣ Προσπάθειες θύματος:

- Να τον ηρεμήσει
- Να τον δικαιολογήσει
- Να τον ικανοποιήσει
- Να συμφωνήσει μαζί του
- Να τον αποφύγει
- Απόσυρση
- Υποχώρηση

ΠΕΡΙΟΔΟΣ ΚΑΚΟΠΟΙΗΣΗΣ Προσπάθειες θύματος:

- Να προστατεύσει τον εαυτό του με οποιοδήποτε τρόπο
- Να τον δικαιολογήσει και να τον ηρεμήσει
- Μπορεί να καλέσει ή όχι την Αστυνομία ή
- Να φύγει ή να ανταποδώσει τη βία





Ποια είναι τα χαρακτηριστικά των δραστών

- Δεν παρουσιάζουν ψυχοπαθολογικά γνωρίσματα
- Κάποιοι καταναλώνουν αλκοόλ και άλλοι όχι
- Κάποιοι έχουν ιστορικό εγκληματικής συμπεριφοράς
- Κάποιοι έχουν περιορισμένη κοινωνικοποίηση και προσαρμογή και άλλοι όχι
- Άτομα με φτωχές λεκτικές δεξιότητες και ανάγκη για διαπροσωπικό έλεγχο παρουσιάζουν αυξημένο κίνδυνο να εκδηλώσουν βίαιη συμπεριφορά
- Είναι άτομα ανασφαλή, με εξάρτηση από τη γυναίκα τους και που θυμώνουν πολύ εύκολα αλλά όχι εστιασμένα, δεν υποχωρούν από ένα καυγά και δεν αποδέχονται κριτική
- Είναι άτομα μεθοδικά εφόσον η βία που ασκούν βασίζεται σε κάποια σκοπιμότητα.
- Βιώνουν τη βία ως φυσικό μέρος της ζωής εφόσον οι περισσότεροι υπήρξαν οι ίδιοι θύματα
- Υπάρχουν άνδρες που είναι βίαιοι μόνο μέσα στην οικογένεια και άλλοι είναι γενικά βίαιοι
- Είναι αντικοινωνικές και ναρκισσιστικές προσωπικότητες

ΕΡΩΤΗΜΑ

Γιατί είναι δύσκολο να το αναφέρει ;

Γιατί είναι δύσκολο να το αναφέρει ;

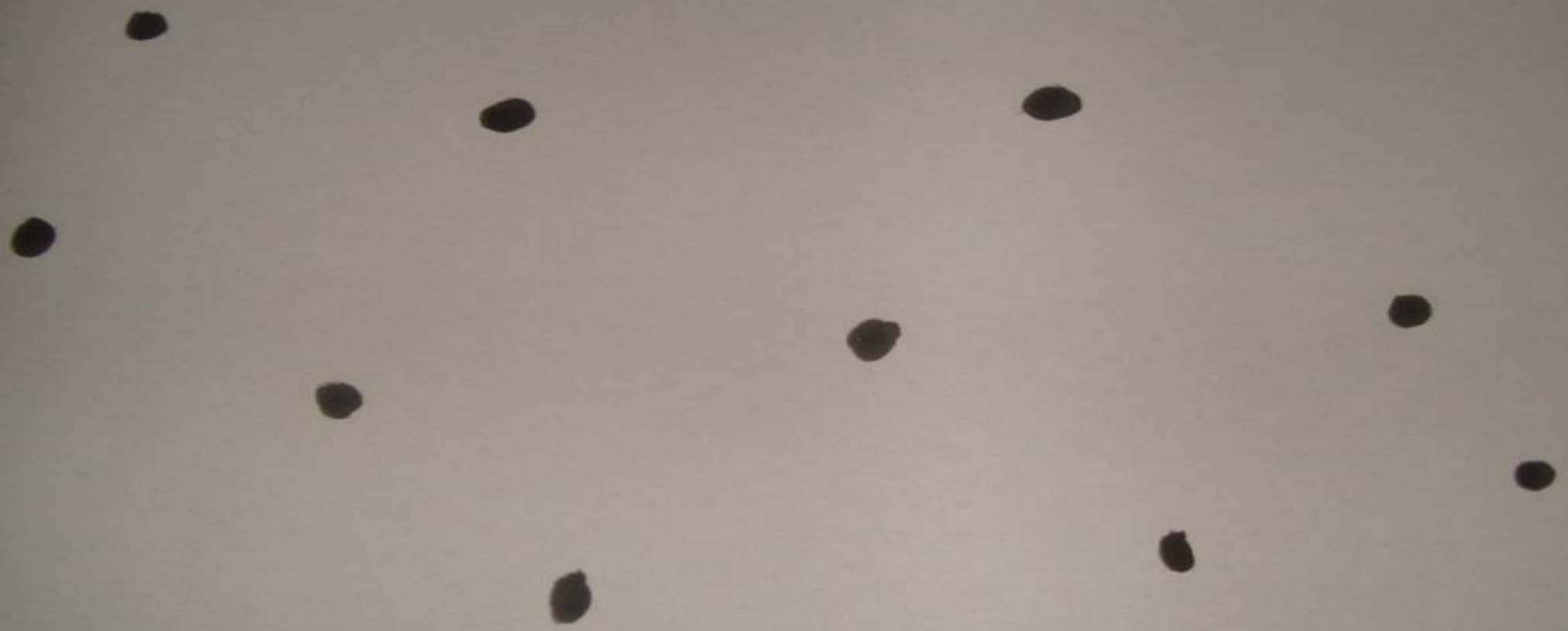
- Φόβος για εκδίκηση από το δράστη
- Φόβος ότι δεν θα γίνουν πιστευτές
- Φόβος για πρόκληση ζημιάς σε άτομα που αγαπά
- Φόβος για λήψη της κηδεμονίας των παιδιών από το δράστη
- Εξάρτηση από το δράστη
- Κοινωνικά στερεότυπα (Τα παιδιά χρειάζονται τον πατέρα τους)
- Απειλές από το δράστη
- Ελπίδα για αλλαγή του δράστη
- Προηγούμενες αποτυχημένες προσπάθειες
- Κινητοποίηση από τον κοινωνικό περίγυρο
- Δικαιολόγηση της βίας (Ενοχοποίηση – εξωτερικοί παράγοντες)
- Ελαχιστοποίηση της βίας

ΕΡΩΤΗΜΑΤΑ

Γιατί επιστρέφει στο δράστη ;

Γιατί επιστρέφει στο δράστη ;

- Οικονομική εξάρτηση
- Έλλειψη στέγης
- Απειλές
- Υποσχέσεις του δράστη
- Επίκτητη αδυναμία (ανεκτικότητα της βίας – δικαιολόγηση , συμμαχία)
- Επιπτώσεις κακοποίησης
- Έλλειψη δικτύου υποστήριξης
- Αναποτελεσματικότητα των παρεχόμενων υπηρεσιών



0

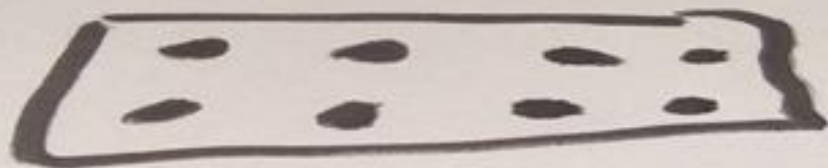
+

o-o
-
z

z

z z z z

z z



Ορατές Επιπτώσεις της Βίας σε ΧΦ

ΣΩΜΑΤΙΚΕΣ

- Μώλωπες
- Πυρετός
- Γδαρσίματα
- Χαρακώματα
- Σπασίματα
- Κατάγματα
- Πονοκέφαλος
- Στομαχόπονος
- Αϋπνία / Υπνηλία
- Σωματική Εξάντληση
- Μετατραυματικό στρες

ΨΥΧΙΚΗ ΥΓΕΙΑ

- Χαμηλή λειτουργικότητα
- Χαμηλή αυτοεκτίμηση και αυτοεικόνα
- Κατάθλιψη
- Αυτοπαραμέληση
Αυτοκαταστροφικότητα
- Φόβος/ άγχος/
ανασφάλεια/ καχυποψία
- Απελπισία/ παραίτηση
- Αίσθημα Αβοηθησία/
αδικίας
- ενοχές

- **Επιθετικότητα**
- **Εξαρτητικές σχέσεις**
- **Οικονομική εξάρτηση**
- **Κατακερματισμένη εμπιστοσύνη**
- **Έλλειψη κινήτρων**
- **Δυσκολία έκφρασης και διαχείρισης συναισθημάτων**
- **Παραμέληση παιδιών**
- **Έκπτωση γονεϊκού ρόλου**
- **Δυσκολία ακολουθίας κανονισμών ΧΦ**
- **Αποξένωση**
- **Ιδρυματοποίηση**
- **Απομόνωση-Ματαίωση-Απόσυρση**
- **Αδυναμία αντίληψης κινδύνου**

Διαπίστωση

Η κακοποίηση είναι πιο έντονη με την λήξη της σχέσης. Έτσι,

- το ένα τρίτο των κακοποιημένων γυναικών που διαμένουν σε χώρους φιλοξενίας, επιστρέφουν στον σύζυγό/σύντροφό τους μετά την έξοδό τους από αυτούς
- περίπου το 60% των γυναικών σταματούν την διαδικασία συμβουλευτικής, επιστρέφοντας στην κακοποιητική σχέση

(Anderson, 2003; Griffing και συν., 2002; Pagelow, 1981; Saunders και Brown, 1990)

ΕΡΩΤΗΜΑΤΑ

Τι αναμένει το θύμα;

Τι αναμένει το θύμα;

Ασφάλεια ,Υποστήριξη και Προστασία

- ❖ Να με ακούσουν
- ❖ Να με καταλάβουν
- ❖ Να με πιστέψουν
- ❖ Να μην ελαχιστοποιήσουν την βία
- ❖ Να με καθοδηγήσουν
- ❖ Να με προστατέψουν
- ❖ Παράγοντες κινδύνου
- ❖ Σχέδιο Ασφάλειας

Καλές πρακτικές διαχείρισης

- Υποβάλετε ερωτήσεις σε ασφαλές πλαίσιο
- Ευγένεια
- Απλή και κατανοητή γλώσσα.
- Ευαισθησία, π.χ. αποφύγετε να είστε απότομοι, ή να δείχνετε θυμωμένοι.
- Ανοικτές ερωτήσεις διευκολύνουν το άτομο να δώσει πληροφορίες.
- Παραδείγματα ανοικτών ερωτήσεων:
 - «Θα ήθελες να μου πεις τι έχει συμβεί;»
 - «Θα ήθελα να ακούσω τι έγινε»
 - «Έχει απειλήσει να κάνει κακό σε εσας ή άλλο αγαπημένο σας πρόσωπο;»
 - «Πόσες φορές συμβαίνει να σας χτυπά;»
- Παραδείγματα κλειστών ερωτήσεων:
 - «Χρησιμοποίησε κάποιο όπλο;»
 - «Έχεις πάνω σου τραυματισμούς;»

Βασικές αρχές και τεχνικές

Ακούω: Ενεργητική ακρόαση, αντανάκλαση, παράφραση

Στηρίζω: Επιβράβευση (*είναι πολύ σημαντικό ότι.../είναι θετικό το ότι.../έχετε δύναμη...*), παρακίνηση (ενθαρρύνουμε νέες θετικές συμπεριφορές)

Δίνω πληροφορίες: Ενημέρωση για βασικά δικαιώματα, υπηρεσίες που υπάρχουν

Διερευνώ επιλογές: Διερεύνηση επιλογών που έχει το άτομο, ανοικτές ερωτήσεις, συσχετισμός πράξεων με τις συνέπειες.

Παραπέμπω: Σε άλλους κρατικούς ή μη κυβερνητικούς φορείς

Άρση απορρήτου

Βήματα Διαχείρισης

- Επιβράβευση – Απενεχοποίηση
- Συλλογή περισσότερων πληροφοριών για το άτομο και τις δυσκολίες που βιώνει
- Διερευνά σκέψεις και συναισθήματα του ατόμου γύρω από την εμπειρία του
- Συλλεγεί πληροφορίες που αφορούν την οικογενειακή κατάσταση του ατόμου
- Διερευνά την επίδραση στα παιδιά
- Διερευνά το βαθμό επικινδυνότητας
- Αξιολογεί κατά πόσο υπάρχει και ποιο είναι το υποστηρικτικό περιβάλλον του ατόμου
- Διερευνά προηγούμενες προσπάθειες του ατόμου για αναζήτηση βοήθειας και την αποτελεσματικότητα αυτών
- Διερευνά τις πιθανές ανάγκες σε οικονομικό, ψυχολογικό και σωματικό επίπεδο (π.χ. εάν υπάρχει κάποιου είδους αναπηρία ή ασθένεια)
- Μαζί με το άτομο διερευνούν τις επιλογές του, ως προς το τι θα μπορούσε να είναι βοηθητικό για το ίδιο
- Προχωράει στις κατάλληλες παραπομπές
- Επιβραβεύει το άτομο που κάλεσε και το ενθαρρύνει να καλέσει ξανά εάν το έχει ανάγκη.



ΣΥΝΔΕΣΜΟΣ ΓΙΑ ΤΗΝ ΠΡΟΛΗΨΗ ΚΑΙ ΑΝΤΙΜΕΤΩΠΙΣΗ ΤΗΣ ΒΙΑΣ ΣΤΗΝ ΟΙΚΟΓΕΝΕΙΑ

 +357-22-339001  +357-22-462930  info@domviolence.org.cy  www.domviolence.org.cy

 P.O. Box 20422, 2152 Nicosia, Cyprus
